

# Cinderella



## Användaranvisning

# Innehåll

KONSTRUKTION.....	3
SÄKERHET.....	3
TRANSPORTSÄKRING.....	3
GENERELLT OM ANVÄNDNING.....	4
ANVÄNDNING.....	4
TÖMNING.....	5
UNDERHÅLL.....	6
FELSÖKNING.....	8
GARANTI.....	9
SERVICE.....	9
TEKNISKA SPECIFIKATIONER.....	9

*Bruksanvisningens baksida är en användarinstruktion som med fördel klipps ut och placeras i toalettrummet!*

*Här finner du allt du behöver veta för att använda din Cinderella.*

## KONSTRUKTION

---

Cinderella är invändigt tillverkad i syrafast stål och skalet är tillverkat i kompositmaterial. Värmekällan är en specialproducerad värmeslinga som är konstruerad för att tåla höga temperaturer och belastningar. Temperaturen regleras med en sensor som styrs elektroniskt. Det intelligenta förbränningssystemet "SENSE" känner när förbränningsprocessen ska avslutas och optimerar förbränningstiden och energiförbrukningen.

Cinderellas inbyggda fläkt kylvlar toalettstolen under och efter förbränningen samt tillsätter syre i förbränningsprocessen.

Alla komponenter i toaletten är av allra högsta kvalitet. Varje enskild toalett genomgår ett omfattande testprogram innan leverans.

Cinderella är godkänd av SEMKO och S-märkt. Cinderella är också EMC-testad i enlighet med gällande EU-normer och CE märkt. Den är IP34-klassad, vilket innebär att den kan stå i fuktiga utrymmen men inte översköljas.

## SÄKERHET

---

- Luckorna ner till förbränningskammaren kan INTE sättas i öppet läge (för t ex rengöring) så länge toaletten är varm. Detta kan bara göras när toaletten är avkyld (fläkten har stannat). Locket måste vara stängt för att det ska gå att "spola".
- Förbränningen är INTE aktiv när toalettens lock är öppet.
- Ett inbyggt batteri driver fläkten vidare vid ett eventuellt strömavbrott för att kyla ned toaletten kontrollerat.
- Toaletten indikerar när det är dags att tömma askan ur förbränningskålen.
- Vid för hög temperatur (105°C) innanför skalet löser en värmesäkring ut och förbränningen avbryts. Säkringens återställs manuellt innan toaletten kan användas igen. Se vidare under avsnitt Felsökning.
- Toalettens skal är tillverkat i brandhämmande kompositmaterial.
- Förbränningen startar ej/avbryts om förbränningskålen inte är i rätt position.
- Fläkten i toaletten stannar när temperaturen sjunkit under 85°C i förbränningskammaren, normalt ca 1-1,5 tim efter att gula lampan slocknat.
- Brännbar vätska får INTE hällas i toaletten.

## TRANSPORTSÄKRING

---

Förbränningskålen i toaletten är transportsäkrad. Transportsäkringens avlägsnas innan toaletten tas i bruk.

*Gör så här:*

1. Ta bort frontluckan genom att trycka in knapparna på sidorna och dra luckan mot dig.
2. Klipp och ta bort buntbandet som fäster förbränningskålen i toalettens stålram.





## GENERELLT OM ANVÄNDNING

---

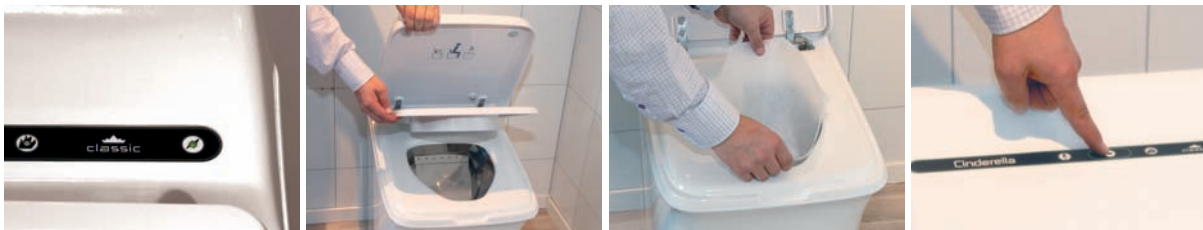
- Toaletten kan användas under pågående förbränning. Efter varje besök startas ny förbränning med att trycka på startknappen. Toaletten känner själv av när förbränningen är klar.
- Toalettlocket ska alltid vara nedfällt när toaletten inte används. Förbränning kan inte startas då locket är uppfällt.
- Efter avslutad förbränning slocknar den gula lampan på panelen. Fläkten stannar då temperaturen är lägre än 85° i förbränningskammaren, ca 1-1,5 timme efter avslutad förbränning. Så länge fläkten går måste toaletten få maximalt med inluft!
- Vid längre frånvaro, eller vid risk för blixtnedslag, kan strömkabeln kopplas bort för att skydda toaletten mot åsknedslag. Vid återanslutning laddas det inbyggda batteriet. Om strömkabeln kopplas ur förkortas batteriets livslängd något som vid konstant inkoppling beräknas till 4-5 år.

**Brandfarliga vätskor eller material får under inga omständigheter läggas i toalettskålen och/eller "spolas" ned.**

## ANVÄNDNING

---

1. Kontrollera att den gröna lampan lyser med fast sken på kontrollpanelen vilket indikerar att 230 V är anslutet. Lyser inte grön lampa, se avsnitt Felsökning.
2. Fäll upp lock och sittring, röd lampa blinkar. Fläkten startar automatiskt.
3. Placera en Cinderella originalpåse i skålen. Ny påse måste användas vid varje toalettbesök.
4. Fäll ned sittringen.
5. Uträtta dina behov. Blir det lite eller om mycket papper använts, slå ett par deciliter vatten i påsen för att den ska falla ner ordentligt.
6. Fäll ned locket.
7. Tryck på startknappen på kontrollpanelen, ett kvitteringsljud (pip) hörs. Påsen med dess innehåll faller ned i förbränningskammaren.
8. Gul lampa tänds på kontrollpanelen som indikerar att förbränningen startat. Toaletten är nu klar för nästa besök. Fläkten går under hela förbränningen. När gul lampa slocknat (förbränningen är klar) fortsätter fläkten att gå tills temperaturen är lägre än 85° i förbränningskålen.
9. Förbränningstiden varierar med mängden avfall.



## TÖMNING

Cinderella indikerar att det är dags för tömning av askskålen genom att gul och röd lampa växelvis blinkar samt avger 10 pip då locket öppnas. Toaletten kan fortsatt användas men låses efter ytterligare ett antal besök. Då lyser gul och röd lampa med fast sken kombinerat med upprepade pip.

### *Gör så här:*

1. Försäkra dig om att ingen förbränning pågår och att toaletten är kall. Fläkten ska stå still.
2. Ta bort luckan nedtill på framsidan.
3. Vrid förbränningskålen så att handtaget pekar rakt framåt. Röd och gul lampa indikerar nu att förbränningskålen är ur sitt läge.
4. Dra ut förbränningskålen mot dig.
5. Lyft ur innerskålen och töm askan på lämpligt ställe. Askan är helt fri från bakterier och kan med fördel användas som gödsel.
6. Rengör innerskålen från ev. urinsalter och om något bränt fast. Se avsnitt Underhåll. Se till att både ytter- och innerskål är torra och rena innan återmontering.
7. Sätt tillbaks innerskålen och skjut in hela förbränningskålen tills det tar emot.
8. Vrid handtaget ordentligt åt vänster tills det tar stopp. Röd och gul lampa slocknar.
9. Montera tillbaks frontluckan.



**Lite aska/ren skål = bra driftsekonomi och effektiv förbränning = töm ofta**



## UNDERHÅLL

---

Toaletten kan tvättas med vanliga rengöringsmedel, både i skålen och på skalet. Använd INTE klorbase-  
rade medel då klorgasen tär på metallen i toaletten. Överskölj inte. Använd fuktad trasa eller papper.

### Innerskål

Vid förbränning av urin bildas urinkristaller. Dessa sitter oftast på kanterna och ser ut som torkad cement. För att ta bort dessa, och eventuella fastbrända rester, ta ur innerskålen och häll i varmt vatten och låt den stå i 15-30 minuter. Rengör innerskålen med borste (använd inte skarpa verktyg som kan skada skålen), torka innerskålens utsida torr. Sätt sedan tillbaka innerskålen i ytterskålen. Återmontera sedan den kompletta skålen i toaletten. En ren askskål ger en effektiv förbränning!

### Katalysator

För att öka katalysatorns livslängd rekommenderar vi att ni gör en förbränning med enbart vatten i samband med tömning av aska.

#### *Gör så här:*

1. Töm och rengör förbränningskålen, se avsnitt Tömning.
2. Häll 1 liter vatten direkt i förbränningskålen innan den återmonteras.
3. Starta förbränningen utan att sätta i påse och/eller papper. Vattnet kokar nu bort och vattenångan som bildas rengör katalysatorn.
4. Efter att förbränningen är klar (gula lampan slocknat) används toaletten som vanligt igen.

### Luckor

Vid normal rengöring eller om någon glömmer att använda påsen, gör rent enligt nedan. Detta kan endast göras om toaletten är kall/oanvänd (fläkten står still).

1. Öppna locket så att fläkten startar.
2. Tryck på startknappen. Luckan ned till askskålen öppnas och förblir öppen tills locket stängs. OBS! Av säkerhetsskäl kan detta bara göras om toaletten är kall och oanvänd.
3. Använd fuktad papper och vanliga rengöringsmedel (ej brandfarliga). Torka noggrant rent hela skålen och även "vingarna" på den rostfria luckan. Släpp ner papperet i förbränningskålen.
4. När rengöringen är klar, stäng locket. Fläkten kan stängas av igen genom att göra en nollställning/reset, se avsnitt Felsökning.

### Luftkanaler

En gång om året, eller efter ca 1000 besök, ska in- och utluft kontrolleras. Se till att både inluftsentilen och avluftningsröret är fritt från smuts, damm eller annat som kan hindra luftflödet. Kontrollera även hålet för kondensvatten i T-rörets botten och rensa bort eventuell smuts. Koppla även bort toaletten från röret och vrid runt den. Rengör katalysatorröret med kniv. Dammsug samtidigt så att inte någon smuts ramlar ner i röret.



## Batteri

Cinderella har ett inbyggt batteri som aktiveras då 230 V spänningen faller bort för att driva fläkten vidare om toaletten skulle vara varm. Livslängden på batteriet beräknas till ca 5 år under förutsättning att det får kontinuerlig laddning. Har man strömmen avslagen längre perioder förkortas livslängden.

### *Testa batteriet så här:*

1. Kontrollera att toaletten varit ansluten till elnätet i minst 2 dygn.
2. Starta en förbränning genom att öppna och stänga locket och trycka på startknappen.
3. Låt toaletten bränna (gul lampa lyser) i ca 20 minuter.
4. Dra ur sladden för spänningsmatning från vägguttaget.
5. Fläkten ska nu fortsätta att gå till temperaturen är lägre än 85°C i förbränningskammaren, 30-60 minuter.
6. Om detta fungerar är batteriet ok. Om inte är det dags att byta batteriet, se nedan.

## Batteribyte

Batteriet (blyackumulatören) ska vara 12 V, se även på det befintliga batteriets specifikation. Kabelanslutning 4,8 mm flatstift. Normal livslängd är 4-5 år vid konstant laddning.

1. Dra ut elkabeln och koppla loss Cinderellan från frånluftsröret.
2. Ta bort toalettens bakvägg genom att skruva ur skruvarna som sitter i bakväggens ytterkant.
3. Batteriet sitter nere till höger i toaletten med en slangklämma.
4. Koppla loss kablarna från batteriet. Notera placeringen av + och -.
5. Skruva loss slangklämman som håller batteriet. Lyft batteriet rakt upp.
6. Montera det nya batteriet och skruva åt slangklämman.
7. Anslut kablarna till batteriet. OBS! Var noga med att ansluta polerna rätt, röd på + och svart på -.
8. Montera tillbaks bakväggen, anslut rör och elkabel.
9. KLART!



Vid rengöring och felsökning kan det ibland vara bra att starta om elektroniken. Detta görs genom att startknappen trycks ned, ett kort pip hörs. Håll knappen nedtryckt i ca 10 sekunder tills ett långt pip ljud hörs och knappen ska släppas.

## FELSÖKNING

FEL	RÖD	GUL	GRÖN	LJUD	ÅTGÄRD
Bortfall av nätspänning			Släckt	3 pip	1 2 Kontrollera att nätsladden är inkopplad. Kontrollera att det finns spänning i eluttaget.
Fläktfel	Blink		Blink	10 pip	1 2 3 Gör en "reset" på toaletten genom att hålla ned startknappen i ca 10 sekunder. Kontrollera att vingarna på fläkten går fritt. Öppna och stäng locket. Starta förbränning. Vid upprepade fel, dra ur nätsladden och kontakta service.
Luckan öppnar ej /påsen faller ej ned	Blink			10 pip	1 2 <i>Vid varm toalett:</i> Tryck flera gånger på startknappen utan att lägga ned påse. Om detta inte hjälper, lägg i ny påse med 3-5 dl vatten i och tryck på startknappen. Hjälper inte detta, vänta tills toaletten blivit kall (fläkten har stannat). <i>Vid kall toalett:</i> Öppna toalettlocket och tryck på startknappen. Luckan öppnas och pappersrester kan tas bort.
Askskålen i fel position	Blink	Blink		3 pip	1 Montera askskålen. Askskålens handtag ska dras ordentligt till vänster. Detta kan vara trögt om toaletten är ny.
Avbrott i värmekretsen		Blink		Kont. pip	1 2 3 Vänta tills toaletten blivit kall (fläkten stannat). Dra ur nätsladden. Kontrollera temperaturvakten på toalettens högra sida. Skruva bort den grå pluggen. Tryck på säkringen, <b>med fingret</b> , använd <b>ej</b> vassa föremål. Om säkringen löst ut hörs ett knäpp. Kontrollera i så fall luftflödet både in och ut. Om den inte löst ut, kontakta service.
Locket öppet	Blink				1 Stäng toalettlocket. Röd lampa slutar blinka.
Fel på temperatursensor		Blink	Blink	Kont. pip	1 2 Gör en "reset" på toaletten genom att hålla ned startknappen i ca 10 sekunder. Öppna och stäng locket. Starta förbränning. Vid upprepade fel, bryt spänningen och kontakta service.
Dags att tömma	Blink växelvis	Blink växelvis		10 pip	1 Töm askskålen.
Toaletten är låst, askskålen full	Fast	Fast		Kont. pip	1 Töm askskålen.



## GARANTI

---

Garantin gäller i tre (3) år från inköpsdatum.

Garantin omfattar produktionsfel och fel på komponenter som uppstår under garantitiden.

Fritidstoa ab täcker kostnader för reservdelar, arbete samt transporter mellan er närmaste återförsäljare och Fritidstoa under garantitiden.

Garantin täcker inte:

- felaktig installation
- handhavandefel
- transportskador
- åsknedslag
- användande av icke originalpåsar

Kostnader i samband med service efter garantitiden eller fel orsakade enligt ovan täcks i sin helhet av kunden.

Denna garanti gäller i Norden. I övriga länder gäller särskilda villkor.

Eventuella reparationer ska utföras av auktoriserad personal. Vid reklamation, var god uppge serienumret som återfinns på toalettens baksida.

**OBS! Vid service och reparation ska toaletten vara tömd och rengjord!**

## SERVICE

---

Vid behov av service, inom eller utanför garantitiden, kontakta auktoriserad återförsäljare eller Fritidstoa ab. En lista med auktoriserade återförsäljare finns på [www.fritidstoa.se](http://www.fritidstoa.se)

## TEKNISKA SPECIFIKATIONER

---

Sitthöjd	540 mm
Total höjd	600 mm
Bredd	390 mm
Djup	590 mm
Vikt	34 kg
Kapacitet	upp till 12 personer
Ventilationsrör	Ø 110 mm - max längd 5,5 m
Inluft	Min. Ø 160 mm alt. min. 145x145 mm
Spänning	220 - 240 VAC, 10 A
Anslutning	Jordad stickkontakt, 1, 5 meter
Fläkt	12 V DC
Förbränningseffekt	2 kW
Genomsnittlig energiåtgång per förbränning	0,8 - 1,5 kWh

*Vid eventuella frågor eller tvksamheter om er Cinderella är ni alltid välkommen att kontakta Fritidstoa ab, [www.fritidstoa.se](http://www.fritidstoa.se) / 08-615 25 25*



Fritidstoa ab, Box 20216, SE-161 02 Bromma  
+46 (0)8 615 25 25 | [info@fritidstoa.se](mailto:info@fritidstoa.se) | [www.fritidstoa.se](http://www.fritidstoa.se)

# Läs detta innan du använder toaletten



**1.** Fäll upp locket och sittringen. Fläkten startar.



**2.** Placera en Cinderellapåse i skålen. Påse måste användas vid varje toalettbesök.



**3.** Fäll ned sittringen.



**4.** Uträtta dina behov. Blir det väldigt lite, slå ett glas vatten i påsen för att den ska falla ned ordentligt.



**5.** Fäll ned locket.



**6.** Tryck på startknappen.

*Cinderella kan användas på vanligt sätt även då förbränning pågår.*